

Le Petit Chevelu

à la naissance des cours d'eau

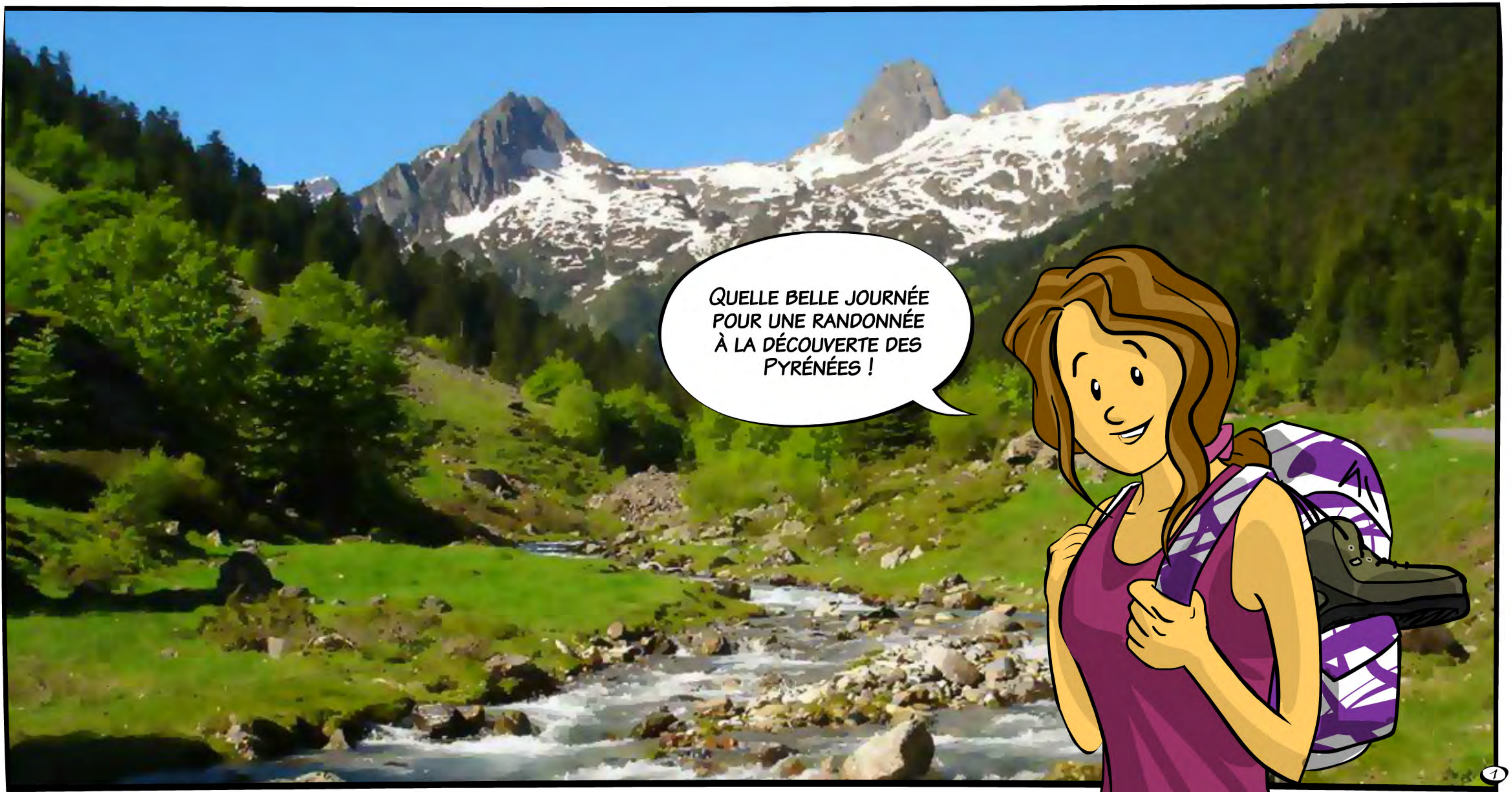


ÉDITO

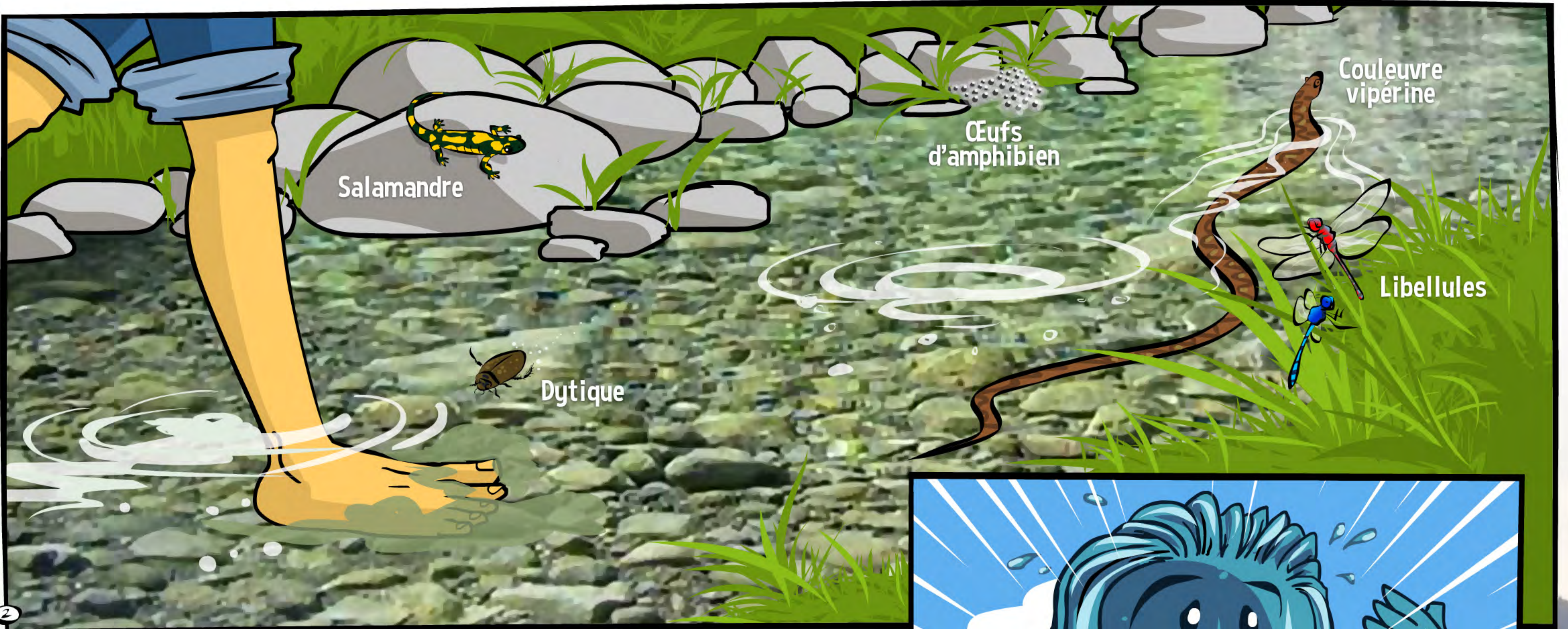
Très discret, à peine visible, le petit chevelu fait partie intégrante du cycle de l'eau. Ainsi nommé à juste titre, c'est bien là que tout commence : il est l'ensemble des sources, rus, ruisseaux qui parcourent les pentes de nos reliefs, en montagne comme en plaine. Il transporte des sédiments, abrite mille et une vies animales et végétales dans son lit, sur ses rives, et est un soutien naturel au débit des cours d'eau l'été. Ce réseau multiforme maille le territoire et forme la trame hydraulique de nos têtes de bassins versants. Accompagné des zones humides, il joue un rôle d'éponge selon la saison, et d'épuration pour maintenir l'eau pure, tout en créant des paysages typiques. Son chemin s'arrête quand il conflue avec une rivière à laquelle il apporte eau pure, sables et graviers et la richesse de la vie aquatique. Menacé par diverses activités humaines, il perd peu à peu ses précieuses qualités fonctionnelles et nourricières dont nous bénéficions. "Les petits ruisseaux faisant les grandes rivières", nous vous invitons à faire connaissance avec "le petit chevelu", source de bonne qualité pour nos rivières et un lieu de biodiversité unique.

Bonne découverte !





QUELLE BELLE JOURNÉE
POUR UNE RANDONNÉE
À LA DÉCOUVERTE DES
PYRÉNÉES !



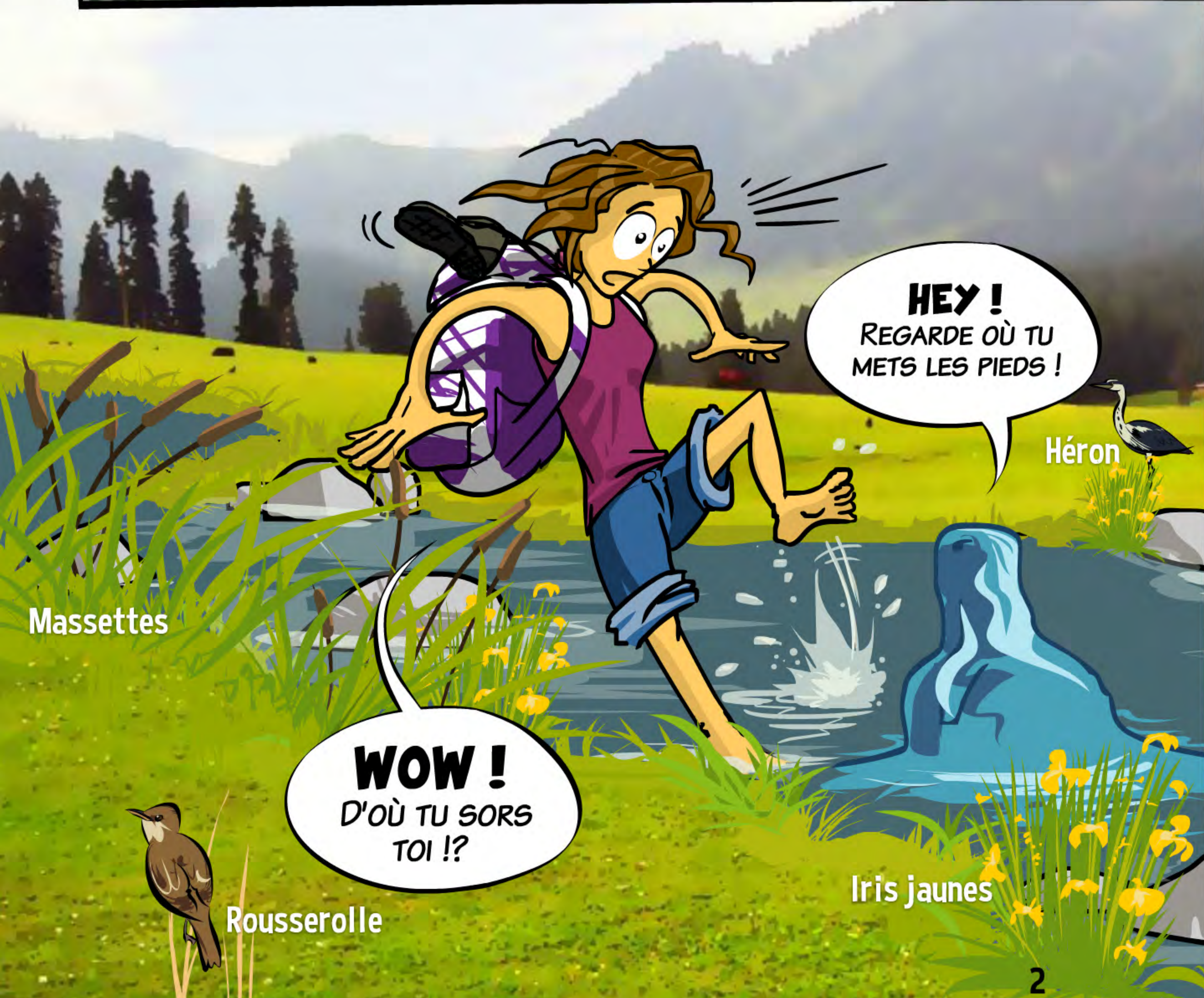
Salamandre

Oufs
d'amphibien

Couleuvre
vipérine

Libellules

Dytique



HEY !
REGARDE OÙ TU
METS LES PIEDS !

Héron

WOW !
D'OÙ TU SORS
TOI ! ?

Rousserolle

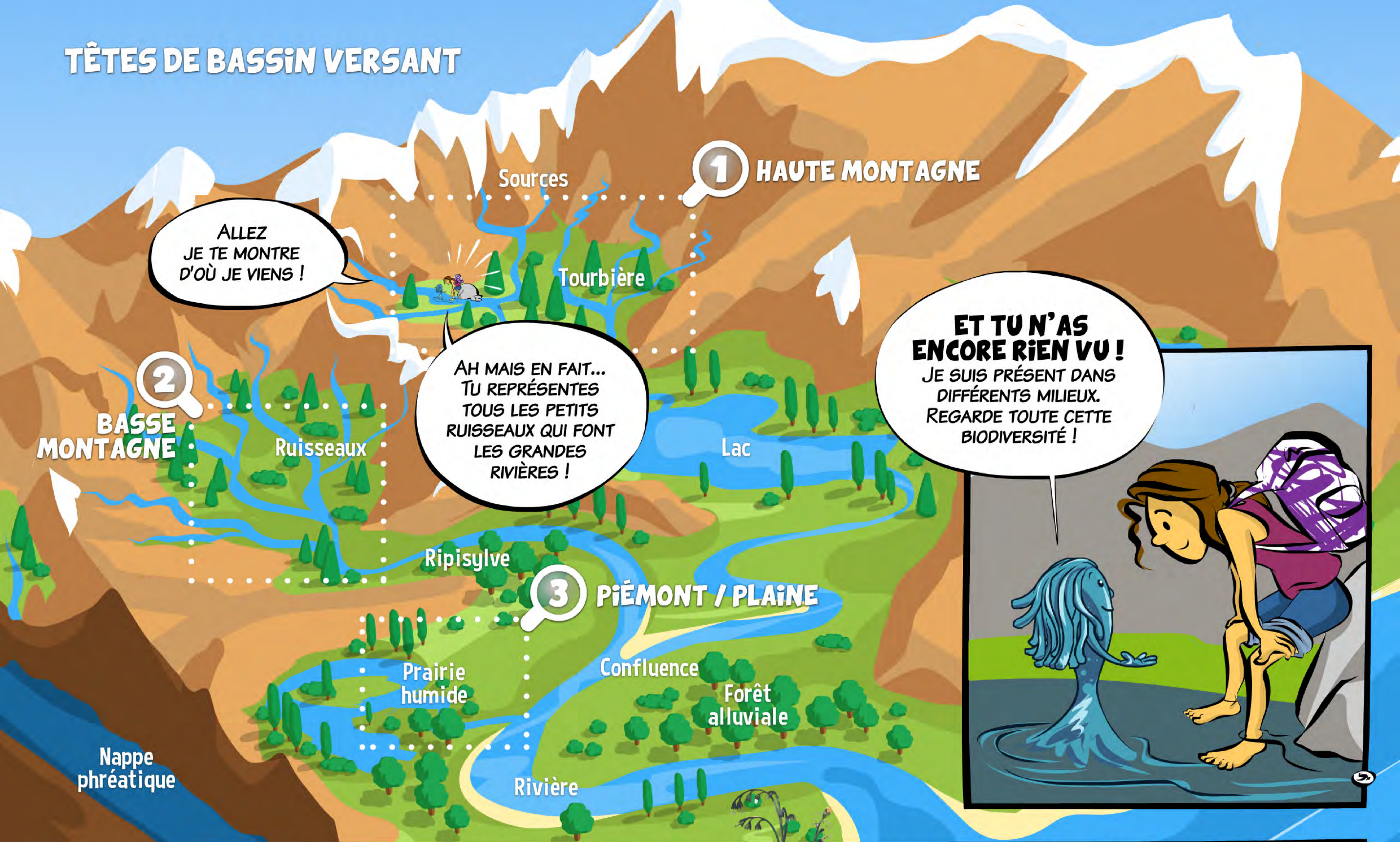
Iris jaunes



TU NE M'AS PAS VU ! ?
TU ME MARCHES DESSUS !
JE SUIS VIVANT, ON M'APPELLE
**LE PETIT
CHEVELU !**

LE QUOI ! ?

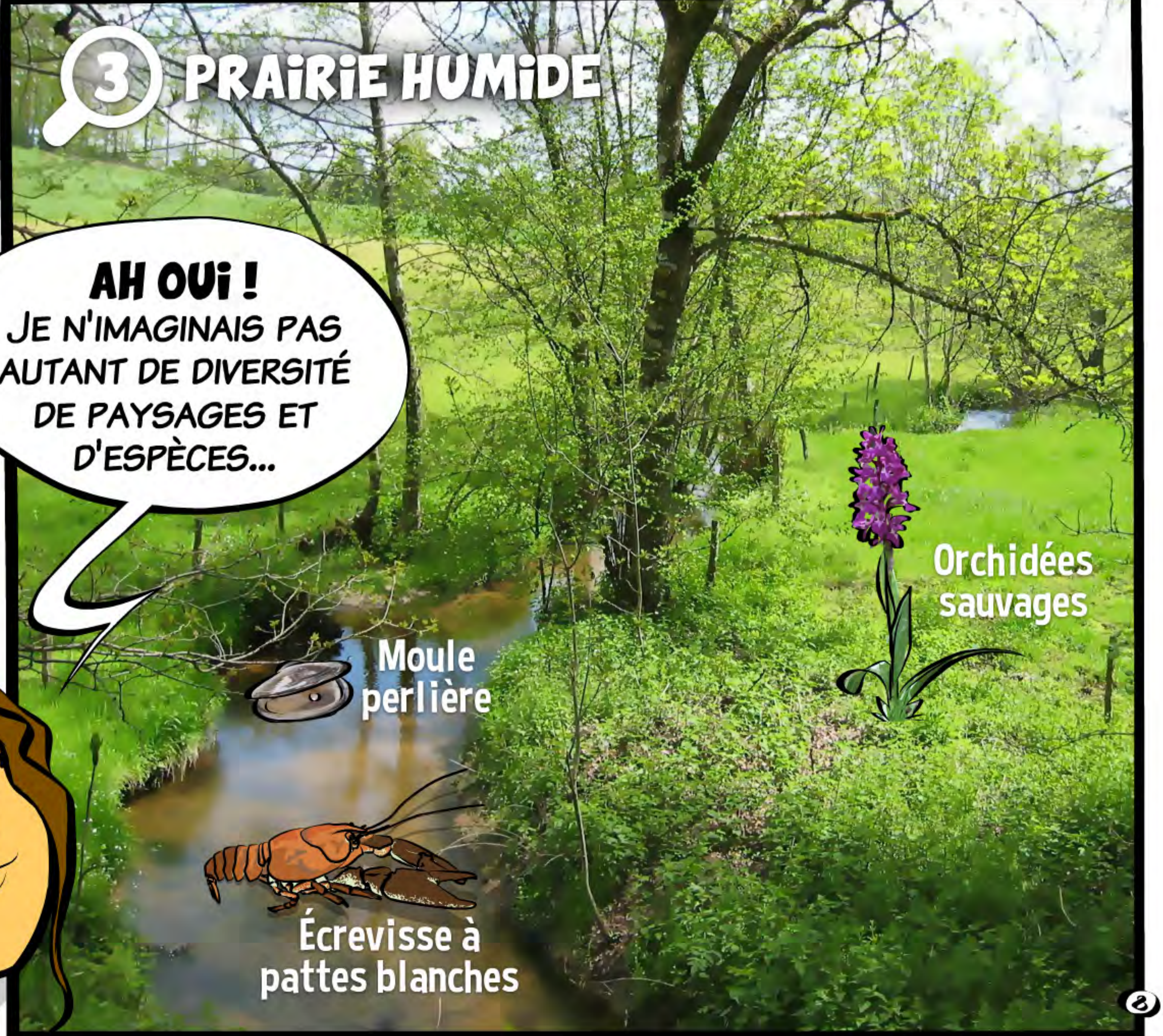
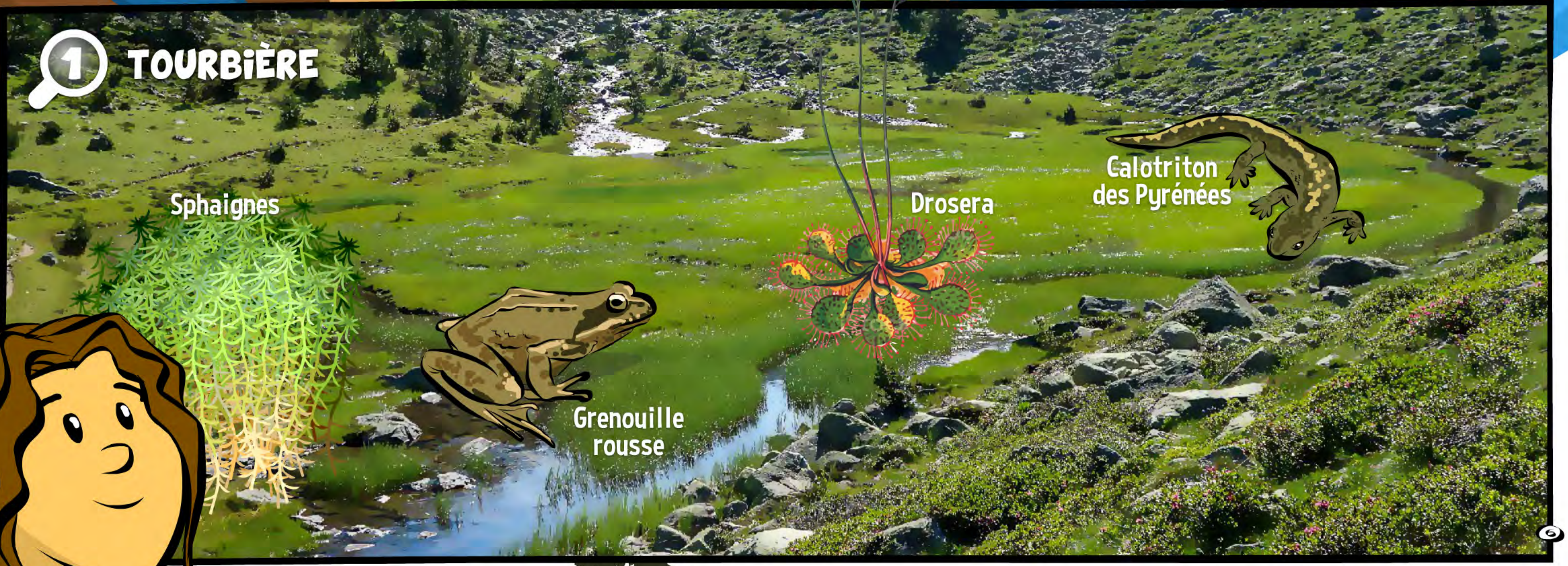
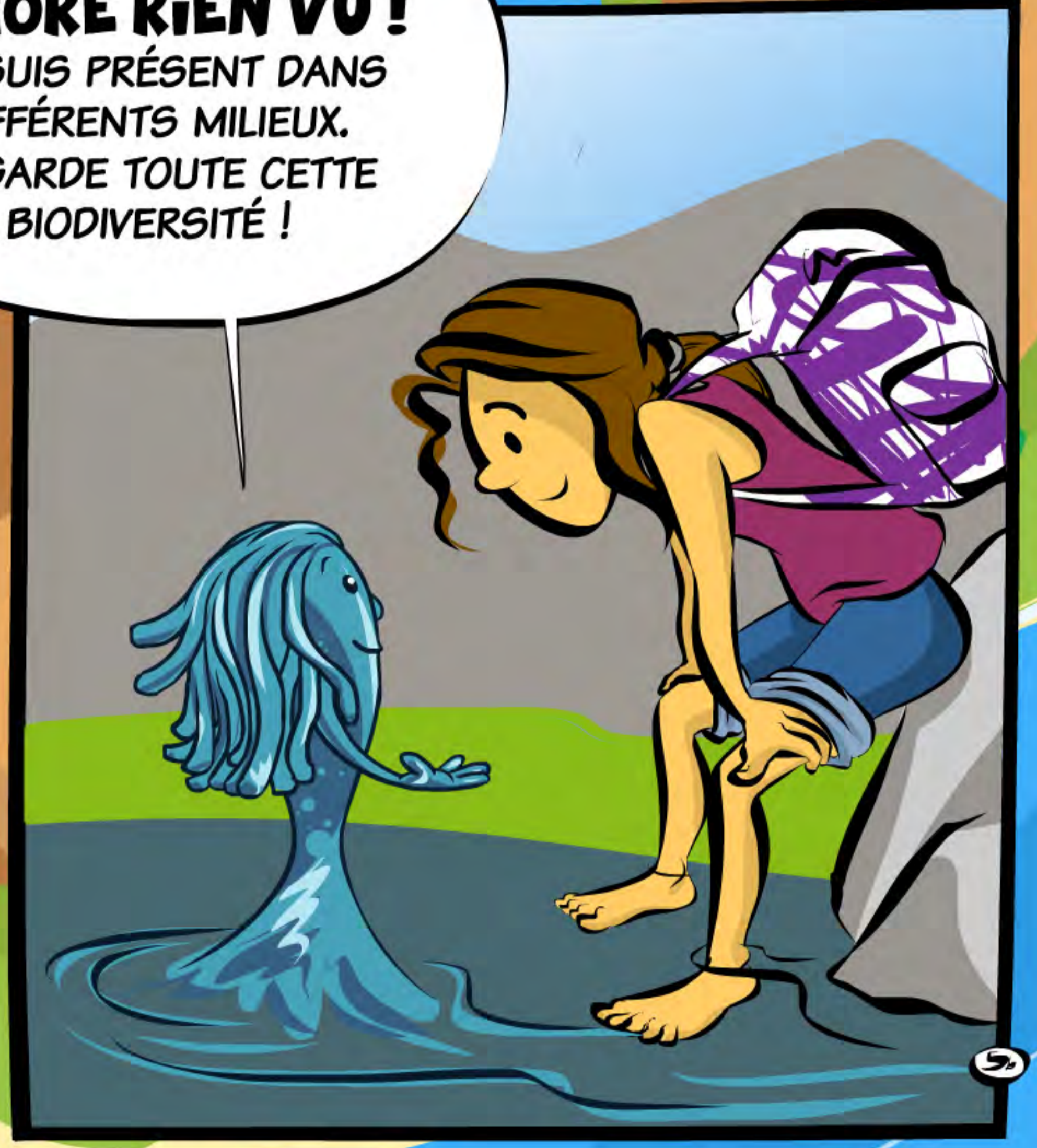
TÊTES DE BASSIN VERSANT



ALLEZ JE TE MONTRE D'OÙ JE VIENS !

AH MAIS EN FAIT... TU REPRÉSENTES TOUS LES PETITS RUISSEAUX QUI FONT LES GRANDES RIVIÈRES !

ET TU N'AS ENCORE RIEN VU !
JE SUIS PRÉSENT DANS DIFFÉRENTS MILIEUX. REGARDE TOUTE CETTE BIODIVERSITÉ !



AH OUI !
JE N'IMAGINAI PAS AUTANT DE DIVERSITÉ DE PAYSAGES ET D'ESPÈCES...





JE NE TRAVAILLE PAS SEUL !
 JE FAIS PARTIE DE TOUT UN ÉCOSYSTÈME AYANT DE MULTIPLES FONCTIONNALITÉS. JE TE PRÉSENTE MES COLLÈGUES...

COMME DES POUMONS, LES ARBRES ABSORBENT DES NUTRIMENTS ET DES GAZ À EFFET DE SERRE. ILS RÉGULENT AUSSI LE DÉBIT DE L'EAU EN CAS D'INONDATION ET STABILISENT LE SOL.



LE SOL, COMME LE SYSTÈME DIGESTIF, EST TRÈS RICHE EN BIODIVERSITÉ (MICROBIOTE). CELLE-CI PARTICIPE AUX CYCLES DES NUTRIMENTS NÉCESSAIRES AUX PLANTES. ELLE DÉTOXIFIE ÉGALEMENT LE MILIEU. AFIN DE RESTER FONCTIONNEL, LE SOL DOIT ÊTRE NOURRI AVEC UNE ALIMENTATION SAINTE ET VIVANTE, SANS PESTICIDES ET SANS ANTIBIOTIQUES.



LES ZONES HUMIDES, COMME LES REINS NETTOIENT L'EAU. ET COMME LA VESSIE, ELLES JOUENT UN RÔLE D'ÉPONGE EN STOCKANT ET RELÂCHANT L'EXCÉDENT D'EAU.

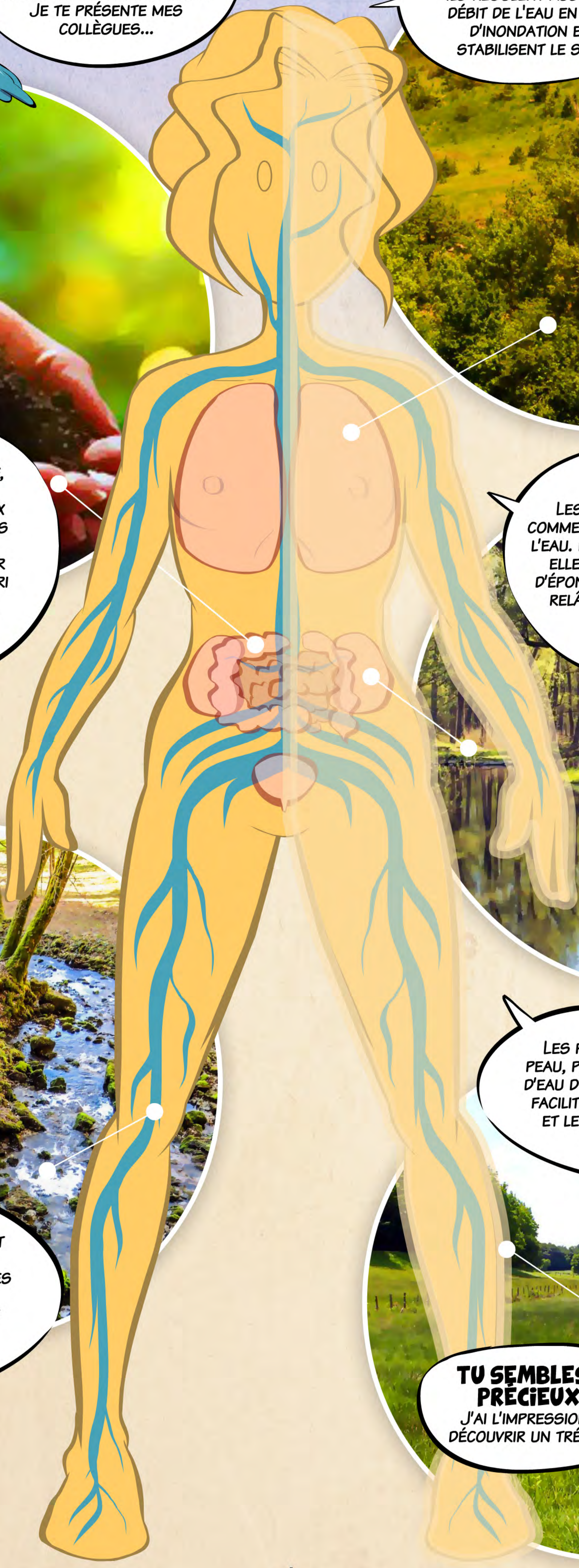


ET MOI, COMME LES ARTÈRES ET LES VEINES, JE PERMETS LA CIRCULATION DES SÉDIMENTS, DES NUTRIMENTS ET DES ESPÈCES AQUATIQUES. J'APPROVISIONNE LES MILIEUX EN EAU, ET J'EN GARANTIS LA QUALITÉ.

LES PRAIRIES, COMME LA PEAU, PROTÈGENT LES COURS D'EAU DES POLLUTIONS. ELLES FACILITENT LE DÉPLACEMENT ET LE CYCLE DE VIE DE LA BIODIVERSITÉ.



TU SEMBLES SI PRÉCIEUX !
 J'AI L'IMPRESSION DE DÉCOUVRIR UN TRÉSOR...



MAIS...
**JE SUIS
MENACÉ !**

QU'EST-CE QUI
T'ARRIVE ?

CERTAINES DE VOS
ACTIVITÉS POURRAIENT
ME FAIRE DISPARAÎTRE...

T'ES SÉRIeux ?!

VOUS CAPTEZ MES
MOINDRES SOURCES DANS
DES RETENUES POUR ME
STOCKER...

ET ON TE PROPULSE
AVEC DES CANONS
POUR POUVOIR
CONTINUER À SKIER...

EN PLUS, LE SEL QUE VOUS
UTILISEZ POUR DÉNEIGER
POLLUE L'EAU ET DÉGRADE
LES MILIEUX !

VOUS ME CONFINEZ
DERRIÈRE DES BARRAGES,
VOUS M'ENFERMEZ DANS
DES TUYAUX, VOUS ME
RÉDUISEZ À PRESQUE
RIEN...

VOUS ME PIÉTINEZ,
VOUS ME ROULEZ
DESSUS POUR VOS
LOISIRS...

POUR QUELQUES
KW D'ÉNERGIE
CONSOMMÉS SANS
CONSCIENCE...

SANS NOUS
RENDRE COMPTE
DE NOTRE IMPACT...

VOUS ME PRENEZ
POUR UNE
POUBELLE...

... OU POUR UNE
BUSE D'ÉGOUT.

VOUS AVEZ CRÉÉ DES LOIS ET DES RÈGLES POUR ME PROTÉGER, MAIS CERTAINS AIMERAIENT ME RAYER DU CASTING POUR CONTINUER DE M'EXPLOITER*.



VOUS M'ÉCRASEZ ET VOUS ME COLMATEZ AVEC DES ENGIN D'EXPLOITATION FORESTIÈRE...



NOS ANIMAUX D'ÉLEVAGE TE PIÉTINENT ET LEURS EXCRÉMENTS TE RENDENT MALADE...



VOUS MODIFIEZ LE TRACÉ DE MON LIT POUR FACILITER LES LABOURS MÉCANISÉS DANS LES CHAMPS...



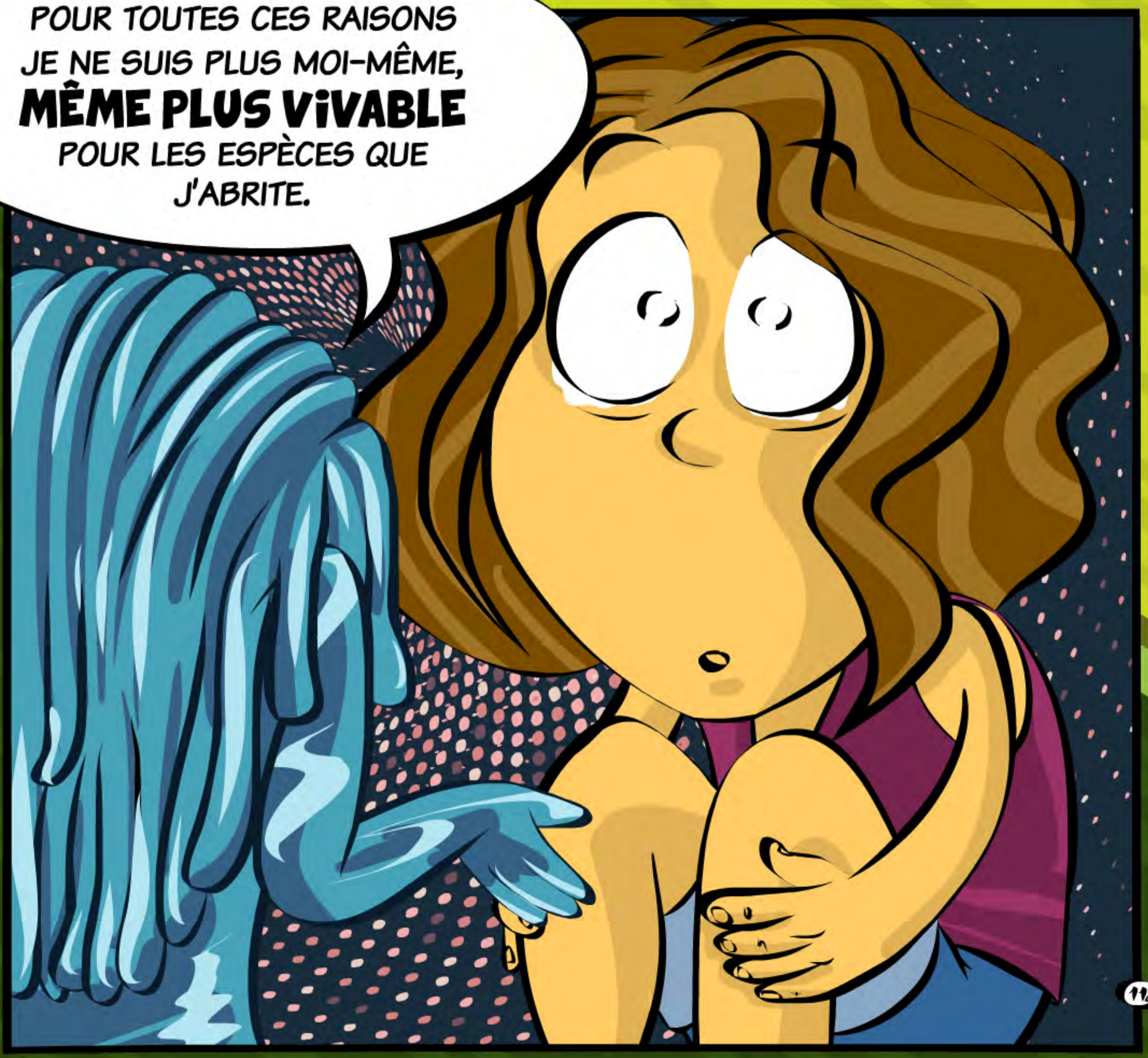
ET ON T'EMPOISONNE AVEC NOS PESTICIDES ...



VOUS DRAINEZ MES SOURCES, VOUS ME POMPEZ À GOGO OU VOUS ME STOCKEZ POUR IRRIGUER DU MAÏS EN PLEIN SOLEIL...

...JUSQU'À T'ASSÉCHER.

POUR TOUTES CES RAISONS JE NE SUIS PLUS MOI-MÊME, **MÊME PLUS VIVABLE** POUR LES ESPÈCES QUE J'ABRITE.



ET ON PEUT FAIRE QUOI POUR
ÉVITER QUE TU NE
DISPARAISSES ?

COMME TU AS VU, NOUS LES COURS D'EAU,
QUELLE QUE SOIT NOTRE TAILLE, NOUS
SOMMES VIVANTS.
LES ACTIONS HUMAINES ENTRAÎNENT DES
RÉPERCUSSIONS SUR NOTRE
FONCTIONNEMENT...

AH OK !
ON DOIT POUVOIR LIMITER NOS
INTERVENTIONS SUR TON MILIEU
ALORS ?!

Vinaigre
blanc

Lessive
écologique

~~JAVEL~~

AMAP*
du bassin

Goutte à
goutte

Paillage

OUI !
CHEZ TOI, UTILISE PLUTÔT
DES PRODUITS D'ENTRETIEN
ÉCOLOGIQUES, JARDINE AU
NATUREL, ÉCONOMISE L'EAU...

JE POURRAIS AUSSI
INSTALLER DES
TOILETTES SÈCHES !

PRIVILÉGIE UNE ALIMENTATION
LOCALE ET DE QUALITÉ, PARTICIPE
À LA REPLANTATION DE HAIES,
INTÉRESSE-TOI AUX DIFFÉRENTS
MODES D'AGRICULTURE ET
D'ÉLEVAGE ET À LEURS IMPACTS
SUR L'ENVIRONNEMENT.

Chabot

POUR TES VACANCES,
CONTINUE SIMPLEMENT DE
GOÛTER AUX PLAISIRS DE LA
NATURE !

**C'EST MEILLEUR
POUR TOI ET POUR
MOI!**

Vautour
fauve

L'IDÉAL SERAIT QUE LES
GENS ÉVITENT DE ME
MARCHER DESSUS ET DE
DÉPLACER LES CAILLOUX
SOUS LESQUELS VIVENT
QUANTITÉ DE BÊTES...

EH OUI, VU TOUTES LES ESPÈCES
QUE TU M'AS MONTRÉES, ÇA ME
FERAIT MAL AU CŒUR DE LES
DÉRANGER ET D'ABÎMER LEUR LIEU
DE VIE !

DONC À PIED, À VTT, À CHEVAL,
**JE RESTE SUR LES
CHEMINS !**

Truite Fario

OUI, SOIS CURIEUSE !

RENSEIGNE-TOI SUR LE MILIEU
DANS LEQUEL TU TE BALADES,
ET RESPECTE LES ESPÈCES ET
LEUR CYCLE DE VIE, POUR EN
PROFITER PLEINEMENT.

OH !
UNE OPÉRATION DE
RAMASSAGE DE
DÉCHETS !

ET TOUS LES ANS,
C'EST LA MÊME
CHOSE...
QUE FAIRE ?

IL FAUT RÉDUIRE NOS DÉCHETS,
PAR EXEMPLE EN ÉVITANT LES
PLASTIQUES ! *

SI TU VEUX, TU PEUX ALLER
ENCORE PLUS LOIN EN
T'ENGAGEANT SUR TON
TERRITOIRE.
CHACUN PEUT RÉFLÉCHIR À SES
IMPACTS ET LES LIMITER.
SURTOUT QUE...

Déchets

* CF. BD DE FNE LANGUEDOC-ROUSSILLON « MER DE PLASTIQUE ? MARRE DES PLASTIQUES »

CHANGEMENT CLIMATIQUE,
INONDATION, FEUX, ÉNERGIES,
DÉSERTIFICATION, DÉFORESTATION,
DESTRUCTION DE MILIEUX,
PERTE DE BIODIVERSITÉ, POLLUTIONS,
CONFLITS D'USAGES DE L'EAU,
MONTÉE DES EAUX, ÉPUISEMENT DES
RESSOURCES NATURELLES,



...AVEC LES CHANGEMENTS GLOBAUX EN COURS, CE SERA DE PIRE EN PIRE POUR LA GESTION DE L'EAU !!

OK !
ALORS, IL FAUT PROTÉGER CES MILIEUX ET CHANGER NOS PRATIQUES !
IL EN VA DE NOTRE SURVIE !



CAR L'EAU C'EST LA VIE !
AH AH AH !



RAPPELLE-TOI QUE MÊME UNE PETITE GOUTTE D'EAU A SON IMPORTANCE !
LES MILIEUX AQUATIQUES OU HUMIDES SONT TRÈS PRÉCIEUX POUR NOTRE AVENIR ET CELUI DE NOTRE PLANÈTE.

EN BREF, N'HÉSITE PAS À SOUTENIR LES ACTEURS DE LA PROTECTION DE L'ENVIRONNEMENT : À PLUSIEURS, ON EST PLUS FORTS ET ON PEUT AGIR À DIFFÉRENTES ÉCHELLES !
ON A BESOIN DE TOI !

Première publication : Novembre 2020

DIRECTEUR DE LA PUBLICATION
Cécile ARGENTIN, Présidente de FNE Midi-Pyrénées

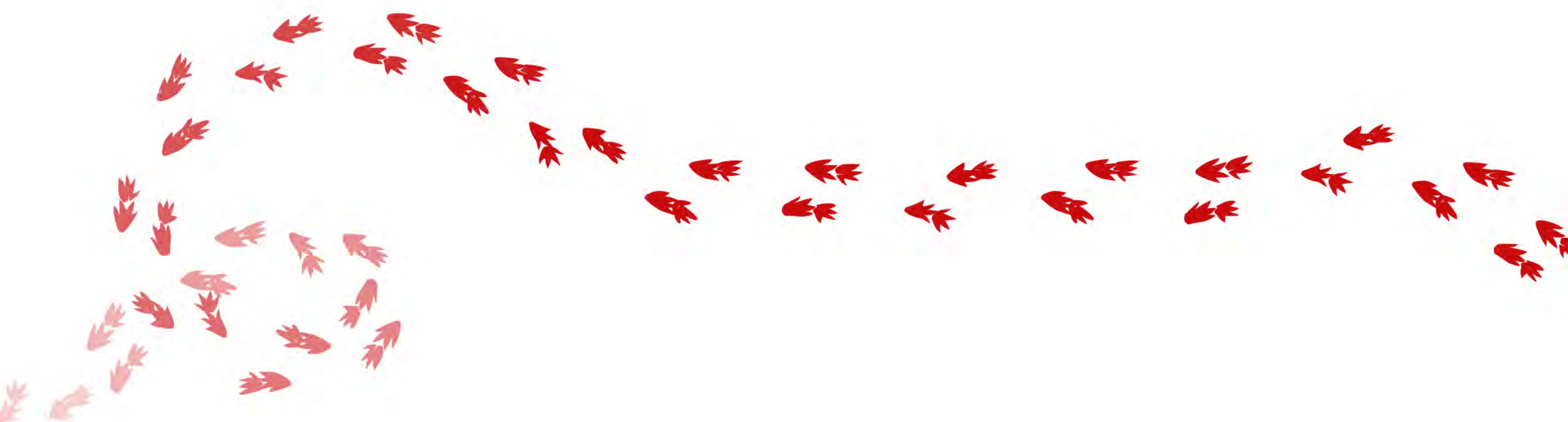
RÉDACTION & CONTENU
Aurore CARLOT, Émilie MARSAUD, Jérôme BOURDELOT et
Groupe de bénévoles FNE Midi-Pyrénées

MAQUETTE & ILLUSTRATION
Jérôme BOURDELOT

AVEC LE CONCOURS FINANCIER DE



Le point de vue exprimé dans ce document n'engage que FNE Midi-Pyrénées et ne reflète pas nécessairement le point de vue de ses partenaires financiers.



GÉNÉRIQUE NATURALISTE



SALAMANDRE TACHETÉE

Animal surtout nocturne, c'est l'un des plus grands amphibiens à queue d'Europe. Sa longueur totale est de 15 à 20 cm pour l'adulte. C'est un animal typique des forêts qui a également besoin d'un point d'eau à proximité, pour la reproduction.

AMPHIBIENS

Anciennement appelés « batraciens », à queue « urodèles » (tritons, salamandres) ou sans queue « anoures » (grenouilles, crapauds), la majorité des espèces affectionnent les écosystèmes terrestres, d'eau douce ou arboricoles. Ils pondent des œufs et débutent leur vie sous forme d'une larve aquatique puis se métamorphosent au stade adulte.

COULEUVRE VIPÉRINE

Petit serpent aquatique inoffensif d'environ 50 à 70 cm à l'âge adulte, la vipérine, comme toutes les couleuvres, a une pupille ronde et des plaques écailleuses épaisses sur la tête.

LIBELLULES

Les odonates (libellules et demoiselles) sont des insectes à corps allongé, dotés de deux paires d'ailes membraneuses généralement transparentes. Les libellules sont de grande taille (70-110 mm d'envergure) et les demoiselles de plus petite taille (30-60 mm d'envergure). Elles sont aquatiques à l'état larvaire et terrestres à l'état adulte. Ce sont des prédateurs, que l'on retrouve plus fréquemment aux abords des milieux aquatiques, dont ils ont besoin pour se reproduire.

DYTIQUE

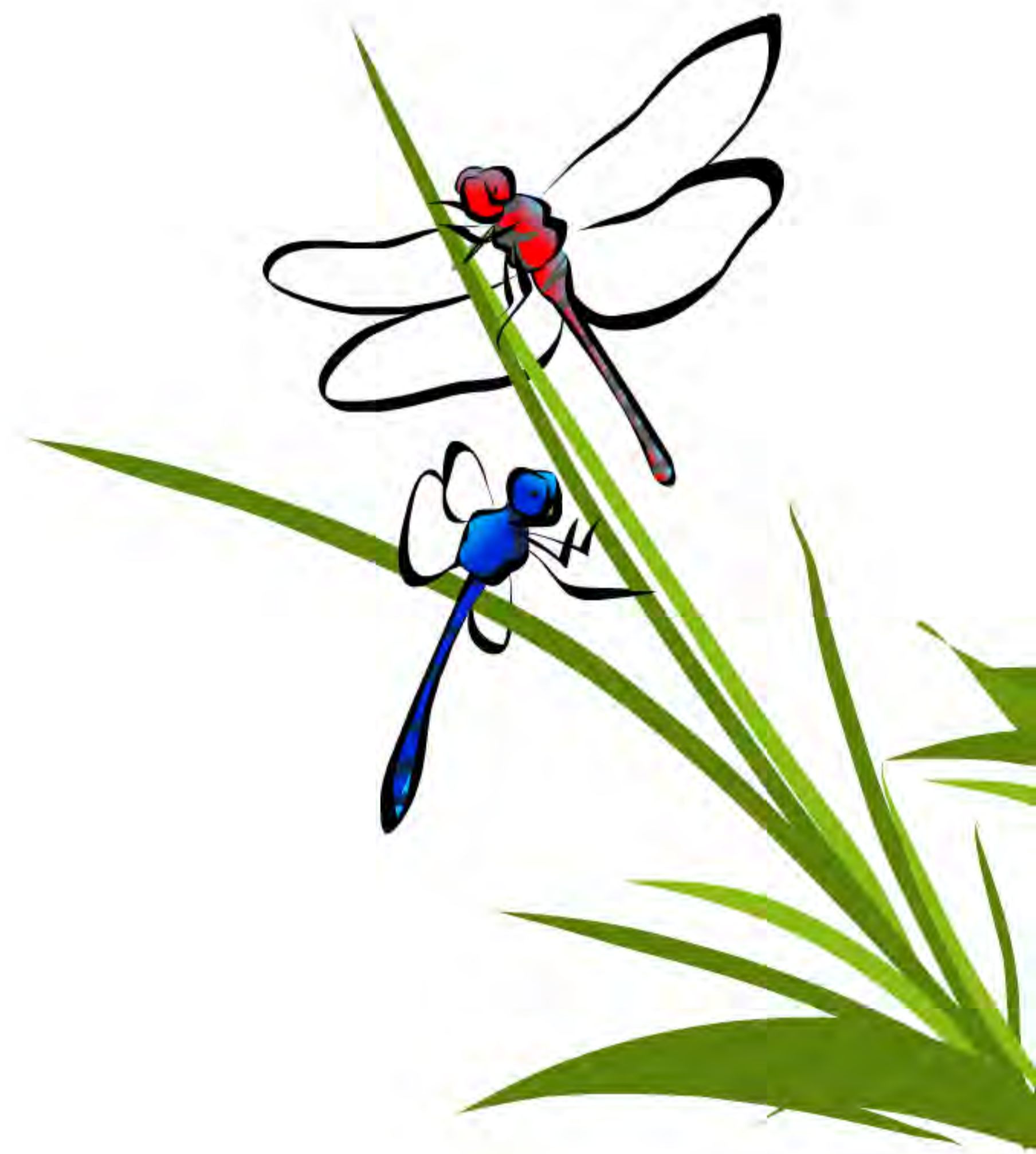
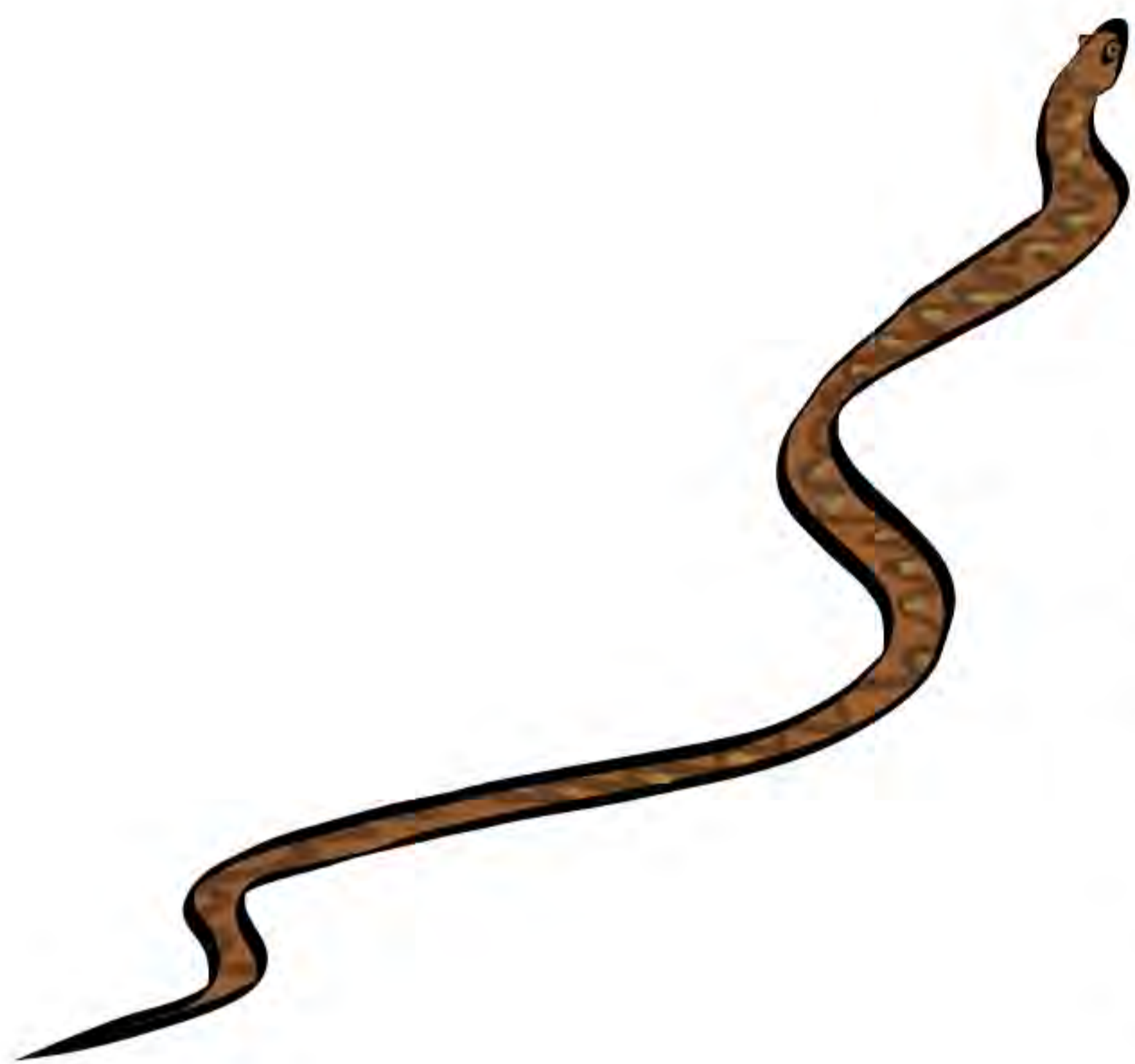
Les dytiques sont une famille de coléoptères (insectes) aquatiques regroupant dans le monde près de 4 000 espèces connues. Le dytique bordé est une espèce de grande taille (30-35 mm), commune en France métropolitaine.

HÉRON CENDRÉ

Ce grand oiseau (taille entre 84-102 cm et envergure 155-175 cm) fréquente tous les milieux humides peu profonds. Il se nourrit essentiellement d'espèces aquatiques et insectes. C'est un oiseau solitaire qui se regroupe en colonies (héronnières) en période de reproduction.

MASSETTES

Ces végétaux relativement grands (entre 0,75 et 2 m) font partie des plantes aquatiques que l'on trouve communément dans les lieux humides : étangs, rivières, marais, mares... ils sont intéressants pour diverses espèces d'oiseaux, de batraciens et d'insectes qui y trouvent refuge et qui peuvent y nicher. Ils peuvent servir pour épurer l'eau (lagunage) et certaines parties sont comestibles.



IRIS JAUNE (DES MARAIS)

Cette plante vivace va jusqu'à 1 mètre de haut et ses tiges présentent 2 à 3 fleurs jaunes et inodores. On la trouve aux bords des eaux peu profondes des étangs et rivières, marais, fossés, bois humides. Elle fut l'emblème de nombreux rois et villes car nommait « fleur de lys ».



ROUSSEROLLE

Petit passereau (taille 13 cm pour 19 cm d'envergure en moyenne) au plumage brun-roux qui vit le plus souvent dans des milieux humides comme les marais ou les roselières. Oiseau migrateur, il va passer l'hiver en Afrique, au sud du Sahara.



SPHAGNES

Ces végétaux, souvent confondus avec des mousses, sont typiques des zones humides de montagne appelées tourbières. Leur croissance (de 7 à 8 mm/an) et décomposition participe à la formation de la tourbière qui accumule ainsi de la matière organique sur plusieurs milliers d'années (puits de carbone) et peut stocker de grandes quantités d'eau (éponge).



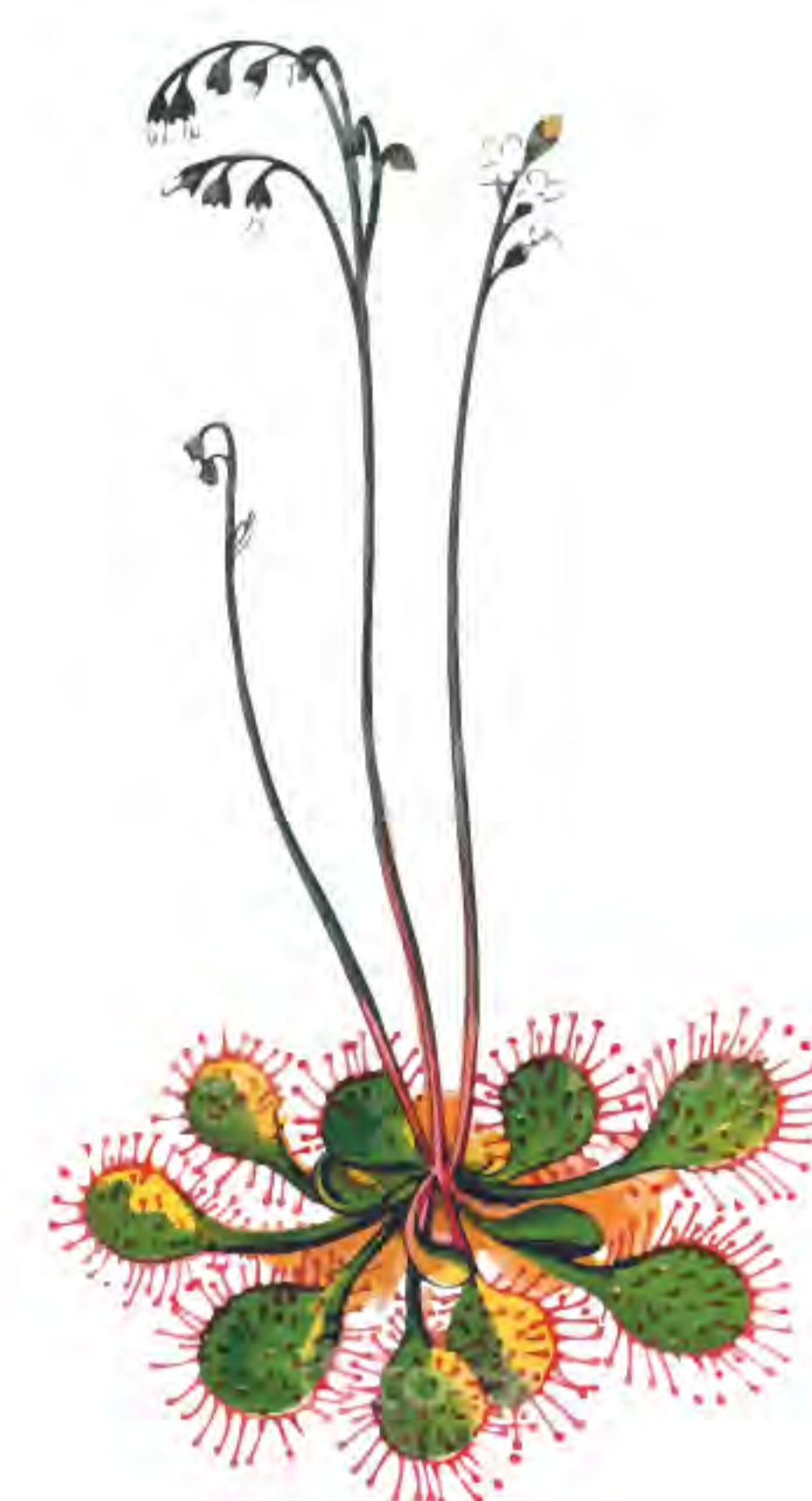
GRENOUILLE ROUSSE

Grenouille terrestre d'assez grande taille (maximum 11 centimètres de long), sa coloration est très variable (brun, roux, rose, verdâtre...). Elle fréquente des milieux très variés, forestiers à totalement ouverts, et est très présente en montagne. Dans le sud de la France, on peut la trouver à proximité des zones humides et ruisseaux.



DROSE

Petite plante herbacée vivace (taille de 5 à 20 cm à la floraison), carnivore, elle est typique des zones de tourbières et suintements. Son nom vient du grec et signifie « couvert de rosée ». Elle piège les insectes avec ses poils gluants et les digère avec des enzymes spécialisées.



CALOTRITON (DES PYRÉNÉES)

Cet amphibien (taille entre 10 et 16 cm queue comprise) typique des Pyrénées vit dans des petits ruisseaux de montagne aux eaux fraîches de bonne qualité. Il est particulièrement menacé par le réchauffement climatique et par l'exploitation forestière, et est très sensible à la pollution.



AULNES, SAULES ET FRÊNES

Ils font partie des arbres qui se plaisent aux abords des cours d'eaux qui leur procurent suffisamment d'eau et de lumière. L'aulne glutineux apprécie les sols saturés en eau. Le saule se trouve communément en berge et au sein des bras morts, le frêne plus en retrait se contente de sols frais et humides.



DESMAN (DES PYRÉNÉES)

Ce discret mammifère semi-aquatique typique des cours d'eaux pyrénéens a un physique particulier : une trompe, une longue queue aplatie et des pattes palmées armées de griffes. Il mesure environ 25 cm dont la moitié pour la queue. Insectivore, il se nourrit surtout de larves d'invertébrés typiques d'une bonne qualité des cours d'eau de montagne.



PERLIDAE

Les Perlidae forment la plus importante famille des plécoptères, insectes ailés de moins de 5 cm, au corps mou et allongé, dont les larves vivent dans les cours d'eau. Adultes, elles ne volent que sur de brèves distances, à proximité des berges, torrents, fossés et ripisylves. Elles sont polluo-sensibles donc leur présence témoigne d'une bonne qualité de l'eau.



TRUITE FARIO

Ce poisson appartient à la famille des salmonidés, sa taille varie entre 20 et 70 cm. Il vit dans les eaux claires et oxygénées, dans les lacs ou torrents d'altitude. C'est une espèce carnassière qui se nourrit d'invertébrés aquatiques, d'insectes et de petits poissons à l'âge adulte (vairons, goujons, ...). Sa présence est un indicateur de la bonne qualité de l'eau et de l'écosystème.

ORCHIDÉE SAUVAGE

La famille des orchidées compte, dans notre flore sauvage, plus de 150 espèces. La plupart font moins de 50 cm de hauteur et poussent au sol. Elles peuplent divers milieux : prairies, landes, forêts, lisières, marais, alpages... Elles ont des exigences strictes qui les confinent dans des sites très localisés, mais quelques espèces colonisent des milieux artificiels (jardins, espaces verts).



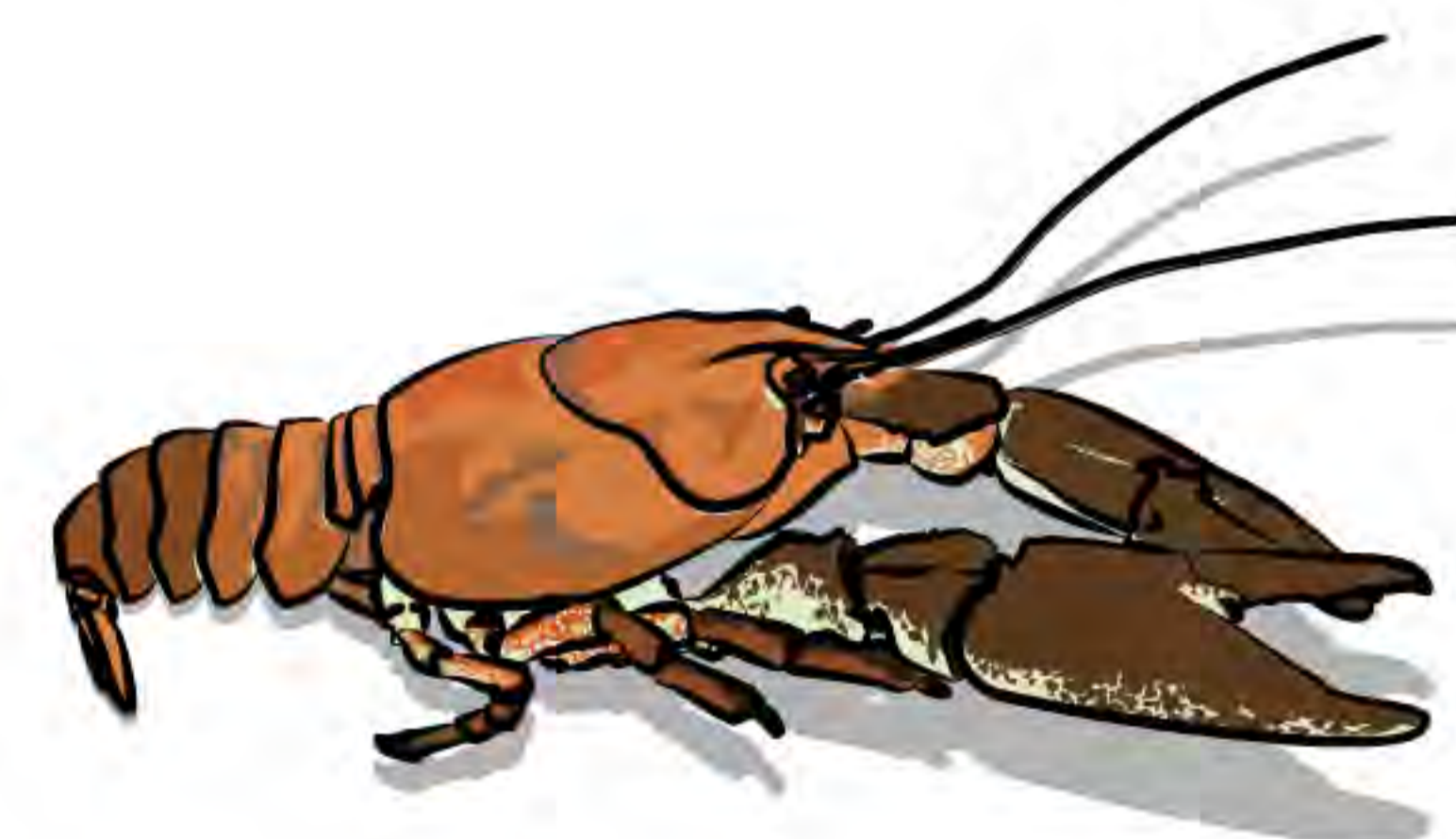
MOULE PERLIÈRE (D'EAU DOUCE)

Également appelé Mulette Perlière, ce mollusque remarquable d'une taille maximale de 13 cm, affectionne les cours d'eau rapides, transparents, très frais et oxygénés. Sa présence s'est largement réduite ces 150 dernières années du fait de sa recherche pour la confection de colliers de perles, la dénaturación des cours d'eau et la pollution de l'eau.



ÉCREVISSE À PATTES BLANCHES

Espèce de crustacés d'environ 10cm de long, son aire naturelle de répartition est l'Europe de l'Ouest. Elle peuple préférentiellement les eaux froides, non polluées, claires et vives, torrents et ruisseaux. Elle est en constant recul depuis plusieurs décennies en raison des pressions humaines (braconnage, pêche intensive, dégradation de la qualité de l'eau et du milieu) ainsi que la concurrence d'espèces introduites.



CHABOT

La forme particulière de ce poisson (longueur variant entre 8 et 15 cm) lui permet de rester caché au fond, même en présence d'un fort courant. Il attend que les proies passent devant lui pour les aspirer. Il vit dans les eaux vives et fraîches sur sables et graviers, principalement en altitude, mais aussi dans les ruisseaux de plaine aux eaux froides et les lacs bien oxygénés. Son abondance indique un milieu aquatique de bonne qualité.



VAUTOUR FAUVE

Oiseau charognard lourd et massif (longueur variant entre 95 à 110 cm et envergure entre 2,35 à 2,70 m), le vautour fauve vit en colonie, en hauteur sur les falaises pour profiter des courants d'air et s'élever sans efforts.





C'est par là que tout commence. Par tous ces micros ruisseaux qui se rassemblent pour faire nos rivières. On le surnomme "le chevelu" et on le trouve en tête de bassin versant, à la source. Fragile, à peine visible parfois et d'une grande richesse biologique, il est menacé par nos activités : agricoles, forestières, énergétiques, touristiques... et le changement climatique.

HENRI DELRIEU

*Association pour la Protection des
Rivières Ariégeoises - le Chabot,
membre FNE Midi-Pyrénées*



Maison de l'Environnement
14 rue de Tivoli 31000 TOULOUSE

05 34 31 97 86

contact@fne-midipyrenees.fr