



Association Botanique Gersoise

RAPPORT D'ACTIVITE 2012

**Présenté à l'Assemblée Générale
du 19 janvier 2013**



La vie associative

L'Association Botanique Gersoise fête ses 10 ans !

Elle a été créée le 4 avril 2003

Et a été agréée Association de Protection de l'environnement le 18 septembre 2008, valable jusqu'au 31 décembre 2013.

Elle a compté 88 adhérents en 2012, 262 depuis sa création.

Le bulletin de liaison : « l'Arroumec roumegous »

- 3 numéros en 2012
- réalisé par Claire Lemouzy avec la contribution de Bernard et son billet d'humeur
- toute autre contribution est la bienvenue (articles, compte-rendu de sortie, humeur, poésie, annonces de manifestations...)

Les sites Internet :

- **assobotanique32.free.fr** présente l'association ; mis à jour pour les sorties et les documents à télécharger (bulletins, compte-rendu et rapport d'activité), il permet surtout à des non adhérents de découvrir les activités de l'A.B.G.
- **efflore32** présente la flore du département et sa répartition ; mis à jour 1 fois par an, c'est une vitrine de notre inventaire.

Le groupe de discussion internet, 79 membres, permet de partager certaines découvertes en direct, de résoudre des problèmes de déterminations,...

Les sorties :

- 9 balades botaniques dans le Gers, 2 séjours botaniques hors département (Pyrénées Atlantiques et Tarn-et-Garonne).
- 5 en partenariat avec d'autres associations ou collectivités locales



St Antonin
Noble Val (82)
Mai 2012

Les ateliers mensuels de détermination botanique : ils se sont réunis tous les 2e mardi de chaque mois, de mars à novembre. Une bonne fréquentation, de 8 à 12 personnes.

Le partenariat

Le partenariat continue avec les associations environnementales oeuvrant dans le département :

- **le CPIE PAYS GERSOIS et ARBRE ET PAYSAGE 32** dont nous sommes membres réciproques, et avec qui nous intervenons sur des actions communes.

- **ADASEA** : Fête des orchidées à St Arailles et Journée Nature à Lamaguère (NATURA 2000), contribution photos au guide des espèces de prairies humides réalisé dans le cadre de mesures agri-environnementales.

- **CBNPMP** (Conservatoire Botanique National des Pyrénées et de Midi-Pyrénées): à travers les échanges de données d'observations botaniques gersoises, les Plans régionaux d'action « Bellevalia romana » et les plantes invasives ; convention de partenariat en attente. Préface du guide des orchidées.

- **CEN MP** (Conservatoire des Espaces Naturels de Midi-Pyrénées) : à travers l'atlas des papillons et les suivis floristiques réalisés sur des sites dont il a la gestion ; l'ABG en est membre.

L'ABG va devenir membre de **FNE Midi-Pyrénées**. FNE (France Nature Environnement) fédère de nombreuses associations de protection de l'environnement. Cette adhésion nous permet de partager des informations relatives à la protection de l'environnement et aux associations.

Un partenariat « informel » se fait avec **le Lycée Beaulieu – Lavacant** depuis 2 ans :

- travail avec des étudiants : réalisation d'un diaporama « espèces protégées du Gers » en 2011
- exposition sur les Orchidées du Gers relayée par un professeur en 2012

Enfin, citons un partenaire essentiel : **la mairie de Pavie**, qui nous héberge gratuitement en échange d'animations ouvertes aux Paviens (journée des associations, expositions..).



Fête des orchidées à St Arailles – 1^{er} mai 2012

Les actions d'inventaire

2012 a été surtout consacrée au projet de l'association botanique d'inventaire de la flore gersoise.

L'inventaire de la flore du Gers

Projet de longue haleine de l'Association, il prend forme peu à peu et avance, grâce aux sorties, aux actions spécifiques et aux contributions individuelles des adhérents.

La base de données floristiques est en place depuis 2004, améliorée et surtout fortement abondée depuis.

Quelques statistiques :

- 107 232 observations (+ ~9 000)
- 73 observateurs au total (+5)
- 1 410 espèces observées (+10) :
 - 1 207 indigènes
 - 117 naturalisées
 - 12 accidentelles
 - 68 subspontanées
- 15 espèces protégées au niveau national
- 28 espèces protégées au niveau régional et départemental

Répartition de la flore à travers le département :

les secteurs Adour, Armagnac et coteaux auscitains se confirment comme les plus diversifiés. Cf cartes ci-après : « progression de l'inventaire entre 2004 et 2012 », et « répartition fine des observations ».

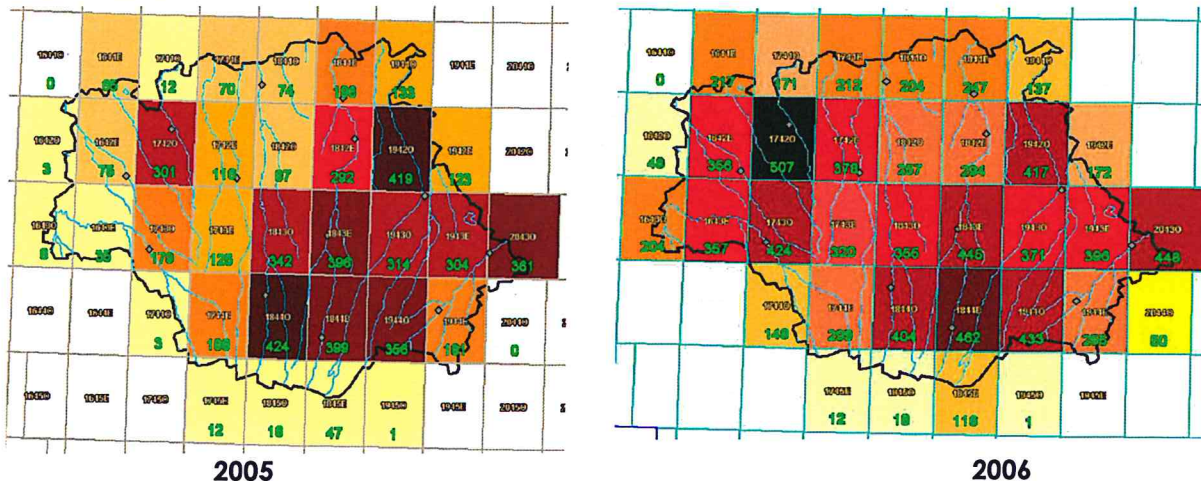
Objectifs 2013 : Poursuivre l'inventaire général de la flore gersoise :

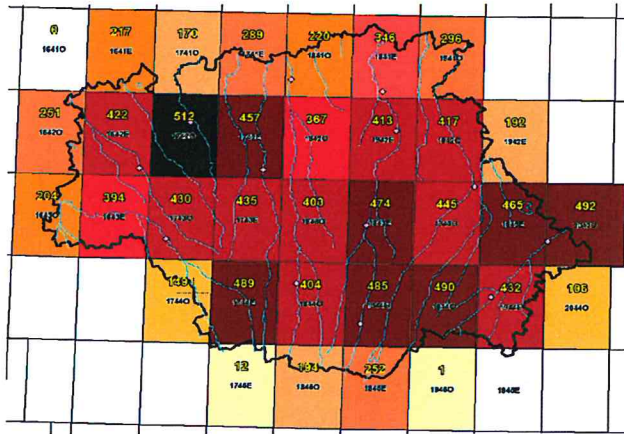
- en orientant les inventaires sur les secteurs du département peu prospectés
- en orientant les prospections sur les espèces à statut
- en affinant les inventaires sur des secteurs de fort intérêt (Astarac et Armagnac)

Par ailleurs, tous les adhérents sont vivement appelés à faire remonter leurs observations, même « banales ». La réussite de ce projet dépend de la participation du plus grand nombre d'observateurs.

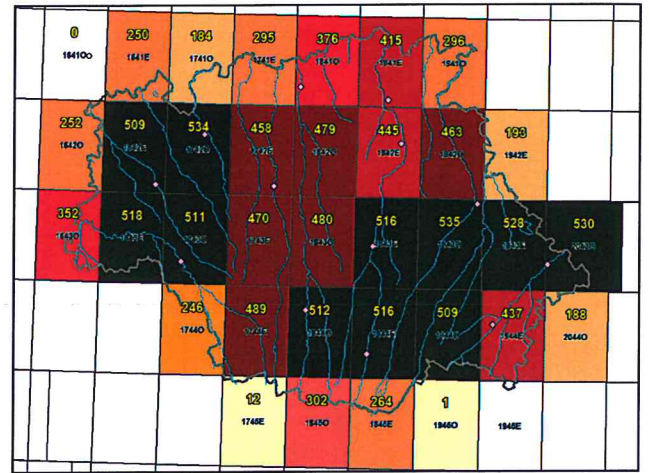
A terme, il s'agit de publier un atlas de la flore gersoise.

Depuis 2010, l'atlas provisoire est mis en ligne sur Internet ([site efllore32](http://eflore32.com)) ; il sera remis à jour début 2013.

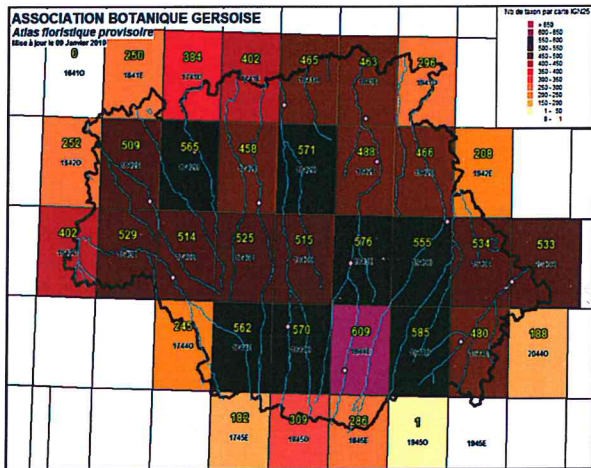




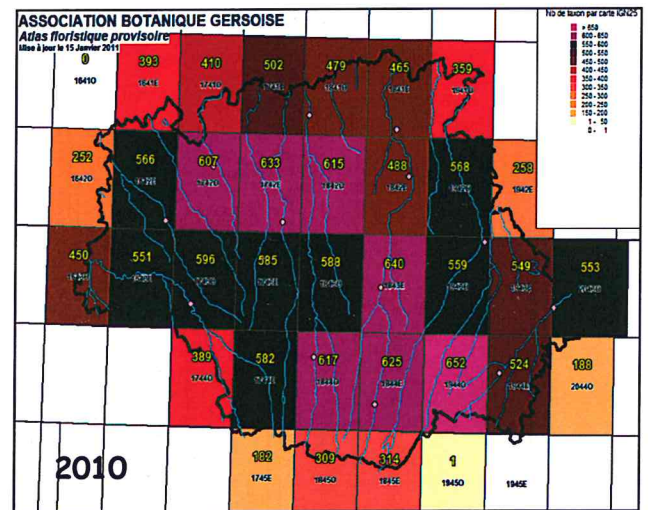
2007



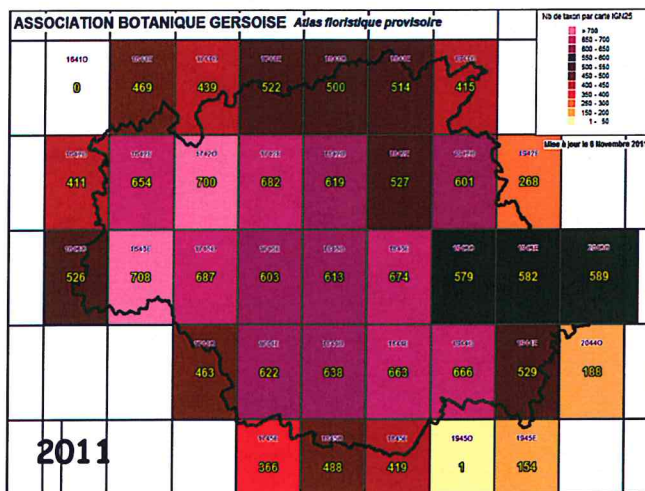
2008



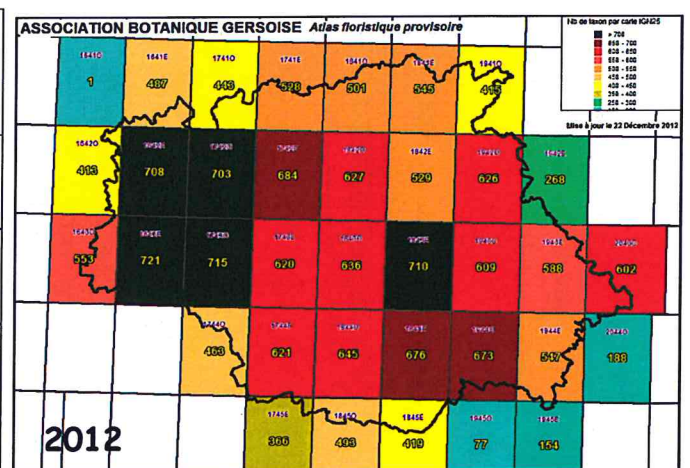
2009



2010

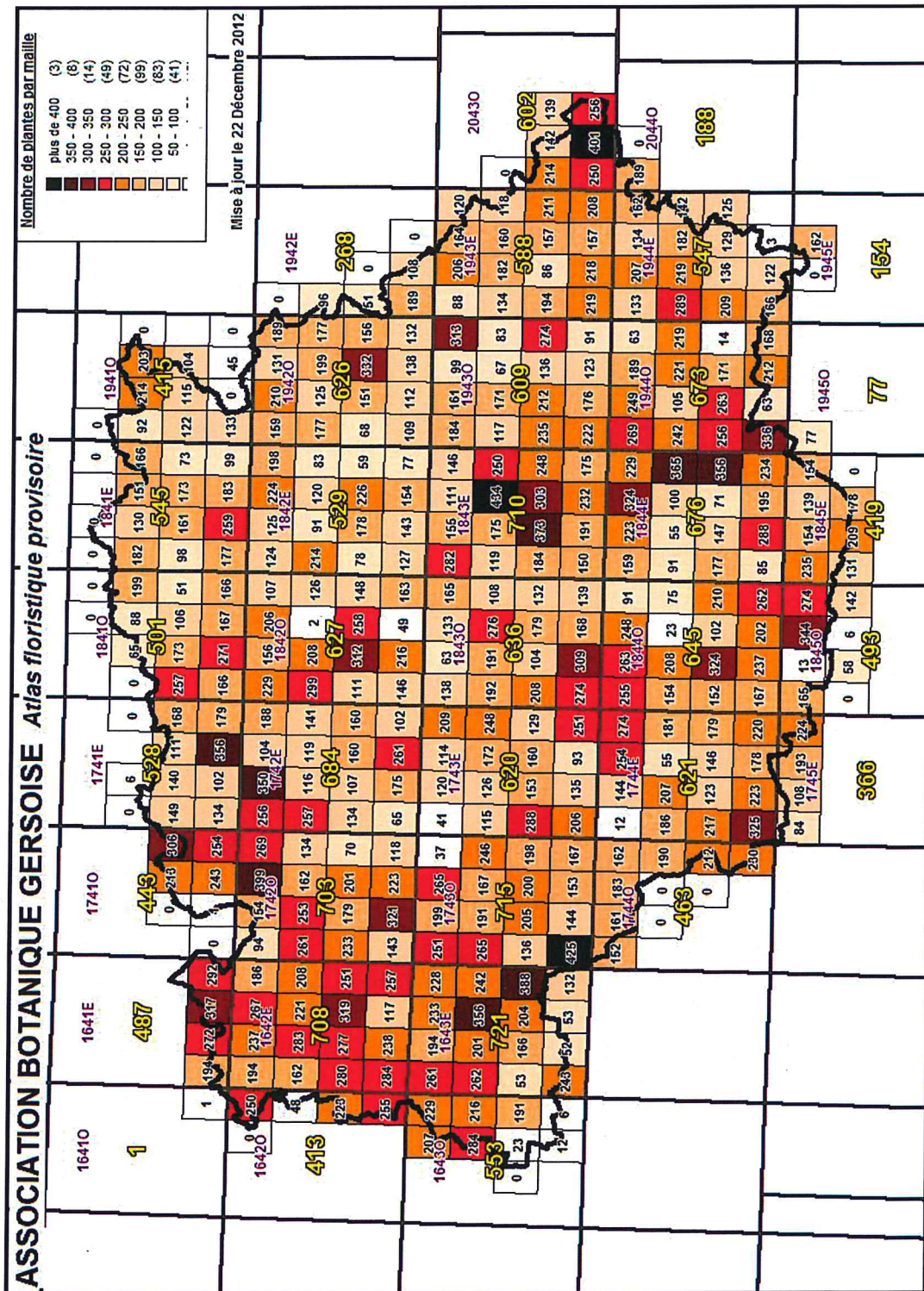


2011



2012

Inventaire de la flore du Gers : répartition « fine » des observations saisies fin 2012



Chaque maille de la « carte IGN 1/25000^e » est elle-même redécoupée en 16 mailles rectangulaires de 3,5 km de large sur 5 km de long.

Le département est ainsi découpé en 414 mailles.

Le nombre d'espèces observées est indiqué pour chaque maille (synthèse des observations faites dans toutes les stations de chaque maille).

Cette analyse plus fine met notamment en évidence des zones du département encore très peu prospectées.

L'inventaire des Lépidoptères et Zygènes

Le Conservatoire Régional des Espaces Naturels a lancé fin 2008, à travers le Groupe Invertébrés de Midi-Pyrénées (GIMP), un inventaire des Lépidoptères Rhopalocères et zygènes de Midi-Pyrénées ; l'objectif est, à terme, de publier un atlas régional. L'Association Botanique Gersoise participe à l'inventaire au niveau départemental.

Depuis 2009, l'association botanique a contribué par 2123 observations, dont 352 en 2012 (bilan à affiner lors d'un atelier début 2012).

Cependant, les contributeurs et les observations sont de moins en moins nombreux.

Inventaires et suivis botaniques de sites pour le Conservatoire des Espaces Naturels

Le CEN-MP nous a confié l'inventaire et le suivi botanique de plusieurs sites dont il suit la gestion :

1. **Carrière de St Cricq à Auch** : Inventaire floristique en 2012.
2. **Lande du Broc Blanc à Lagrault** : inventaire en 2010, suivis en 2011 et 2012
3. **Prairies à Jacinthes romaines à Montégut et Lectoure** : inventaire en 2009, suivis des Jacinthes en 2010, 2 011 et 2012



Suivi botanique de la Lande du Broc Blanc – Juillet 2012

Les actions de Protection et de gestion

Porter à connaissance auprès de l'administration, des élus et des aménageurs :

- Signalement d'espèces à statut et de zones de fort intérêt écologique à des communes qui réalisent leur document d'urbanisme
- Porter à connaissance lors de consultation par des bureaux d'études vis-à-vis d'aménagements à venir :
 - Contournement de Pavie
 - Gimont – déviation RN124 – dossier de dérogation pour destruction espèces protégées
- Porter à connaissance lors de consultation par des associations, en relation avec des projets d'aménagements:
 - Elevage de poulets à La Romieu

Participation à des commissions à portée réglementaire ou liées à des aménagements et des orientations de politique environnementale :

- Comités NATURA 2000 : Gélise, Lizet, Lauze, Armagnac
- Commission départementale des sites, volet "Nature" : examen de la liste des actions soumises à incidence dans les zones natura 2000
- Commission d'aménagement foncier lié à la déviation de la RN124 à Gimont et l'Isle-Jourdain

Contribution au schéma Espaces Naturels Sensibles (ENS) du département

- Remontée de 20 propositions de sites fin 2011
- Participation aux groupes de travail réunis par le conseil général pour le choix des sites

Contribution au Plan Régional d'action contre les plantes invasives

La réalisation de ce plan, lancé par la DREAL (Direction Régionale de l'Environnement) fin 2011, a été confiée au CBNPMP (Conservatoire Botanique de Midi-Pyrénées).

L'ABG a participé

- à l'établissement de la liste des espèces invasives de la région (groupe de travail et échanges mails)
- aux propositions d'action du plan (propositions via réponse enquête, échanges mails + consultation internet)
- à la réunion de présentation du plan

Les actions de valorisation et de communication

Le guide des orchidées du Gers :

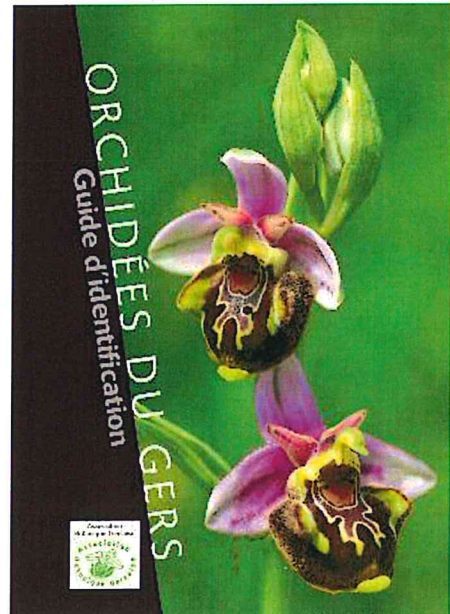
Edité en avril 2012, il est le fruit d'un travail entièrement **bénévole** : 10 ans de prospections dans le cadre de la cartographie des orchidées, de longs mois de mise en texte et en images de la part de Bernard Lascurettes, Claudette et Serge Belliard. La contribution de nombreux membres de l'ABG pour les illustrations et le contenu, en fait un vrai ouvrage collectif.

Il a été entièrement auto-financé par l'A.B.G. : aucune subvention n'a été obtenue. Cela peut expliquer son prix de vente (25 €) qui correspond au prix coutant de l'impression augmenté de la marge « libraire ». Pour les adhérents, il est proposé au prix coutant.

Il est distribué via les librairies gersoises que nous avons démarchées, et autres magasins (Magasins bio, Jardineries, Office du Tourisme d'Auch) et par les membres de l'ABG directement. Deux séances de dédicaces ont eu lieu : à l'espace culturel de Leclerc Auch et à Saint-Arailles, à l'occasion de la fête des orchidées.

1000 exemplaires ont été imprimés. Fin 2012, 500 ont été vendus, 20 offerts. 300 sont en dépôt vente. 200 seulement restent en stock.

Le guide a donc bien le succès escompté !



Les manifestations « Grand Public » : en lien avec des associations ou collectivités

- Pique-nique botanique à Larressingle organisé par Gasconha Terra
- Sortie organisée avec l'ESSOR de Mauvezin à Gimont
- Fête des orchidées à Saint Arailles dans le cadre de Natura 2000 organisée par le CPIE
- Journée Nature à Ensarnaut, Lamaguère dans le cadre de Natura 2000
- « Eco-fêtes » à Perchède
- Fête des plantes à Monfort organisée par ADEAR 32

Outils de Promotion de la flore gersoise

- La plaquette de l'ABG
- la carte de Vœux, envoyée largement par internet
- Les sites INTERNET botanique32 et eflora32,
- La Liste de discussion Yahoo
- L'expo « orchidées » qui tourne : Bibliothèque de Pavie, Lycée de Beaulieu, Marciac, Monfort
- Diaporamas divers réalisés au fur et à mesure des manifestations
- Diffusion des affiches « Plantes protégées », « Plantes messicoles » et « Orchidées » ; pas de nouvelles créations en 2012
- Article annuel dans Isatis
- Appui à la réalisation d'un Guide faune flore de la communauté de communes de Jegun
- Contribution à une page « patrimoine floristique » du site Internet du Comité Départemental du Tourisme



BUDGET PREVISIONNEL 2013

DEPENSES		RECETTES	
Réédition de la plaquette de l'association	228,00 €	Cotisations des adhérents	1 000,00 €
Affiches orchidées format 60 x 80 cm (2 modèles en 600 exemplaires)	1 024,00 €	Subventions	- €
Voyage en Corse, participation au coût du trajet et séjour	1 000,00 €	Suivis pour le Conservatoire des Espaces Naturels	600,00 €
Week-end extra-départemental, participation hébergement : (10 pers)	250,00 €	Animations Sites Natura 2000	200,00 €
Dépenses diverses de fonctionnement	1 100,00 €	Produit vente du Guide des orchidées du Gers	6 000,00 €
Achats guides et matériel botanique	250,00 €		
Adhésions & dons autres associations (dont FNE 1,6 €/adhérent)	234,00 €		
Dotation aux provisions	3 714,00 €		
TOTAL DEPENSES	7 800,00 €	TOTAL RECETTES	7 800,00 €

